



Spółdzielcza Grupa Bankowa
Kujawsko-Dobrzyński Bank Spółdzielczy

**Instrukcja
instalacji czytnika kart chipowych*
(Konto korporacyjne)
SGBe-kdbs**

***Wersja dla przeglądarki Internet Explorer**

Spis treści

| | |
|--|----|
| 1. Instalacja oprogramowania Java Sun Microsystems oraz czytnika GemPC Twin | 3 |
| a) instalacja Java Sun Microsystems | 3 |
| b) konfiguracja Java Sun Microsystems | 5 |
| c) instalacja czytnika kart chipowych | 6 |
| 2. Problemy występujące przy instalacji czytnika kart chipowych | 15 |
| a) błędnie zainstalowany sterownik | 15 |
| b) komputer nie rozpoznaje poprawnie czytnika..... | 21 |
| c) czytnik został podłączony przed instalacją sterowników..... | 22 |

UWAGA!!!

Nie należy podłączać czytnika przed zainstalowaniem sterowników!

1. Instalacja oprogramowania Java Sun Microsystems oraz czytnika GemPC Twin

a) instalacja Java Sun Microsystems

Krok 1.

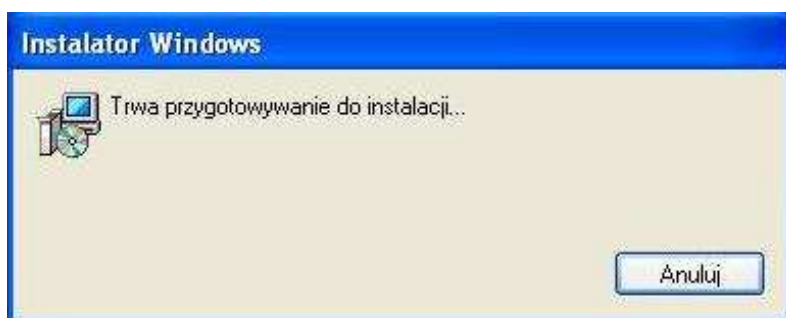
Aby zainstalować Java Sun Microsystems należy ze strony www.kdbs.com.pl pobrać plik: **jre-6u3.exe** (na stronie głównej w zakładce SGBE-kdbs, u dołu strony w tabelce w zależności od systemu operacyjnego zainstalowanego na komputerze będzie odnośnik do pliku).

Krok 2.

Zaakceptować rozpoczęcie instalacji przyciskiem „Uruchom”,



a następnie pojawi się okno informujące o przygotowaniu do instalacji...



Krok 3.

Zaakceptować umowę licencyjną przyciskiem „Accept”



Rozpocznie się instalacja oprogramowania, która potrwa kilka minut



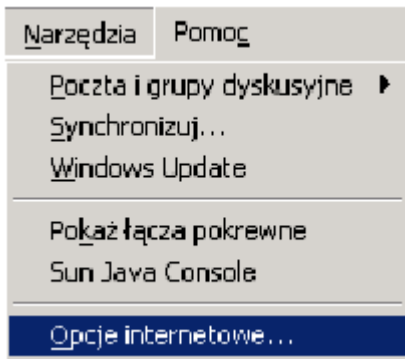
po poprawnej instalacji pojawi się okienko, które należy zamknąć przyciskiem „Finish”



b) konfiguracja Java Sun Microsystems

Krok 1.

Po instalacji Java Sun Microsystems należy ją poprawnie skonfigurować (sprawdzić poprawność konfiguracji) – uruchomić przeglądarkę Internet Explorer, a następnie wejść do Menu Narzędzia → Opcje internetowe...

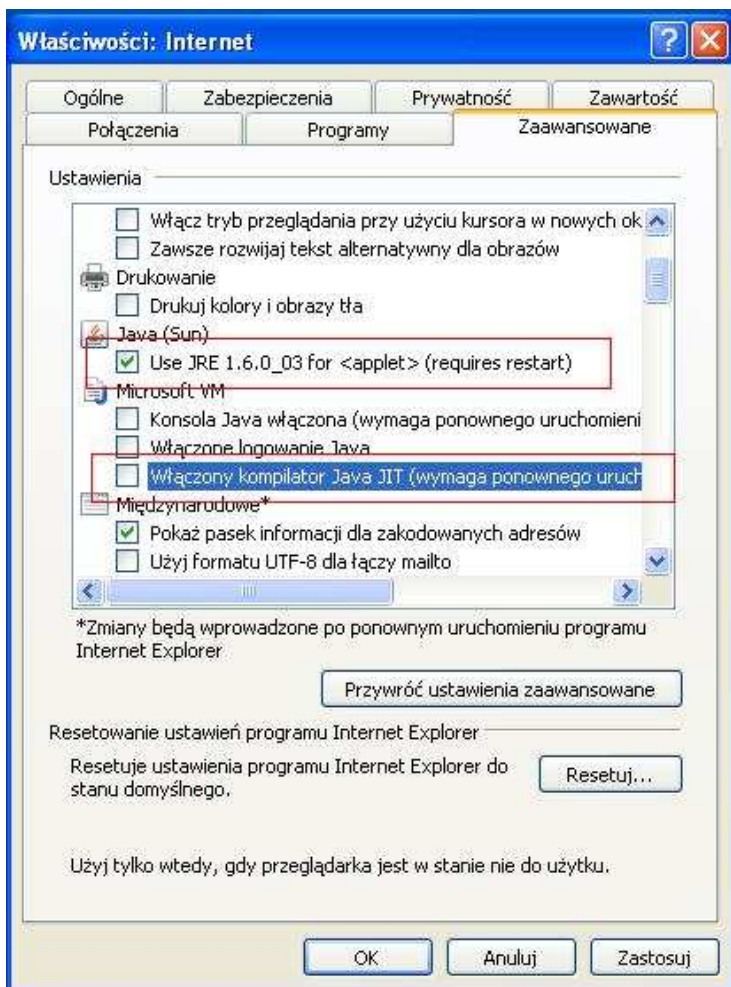


Krok 2.

Przejdź do zakładki Zaawansowane i następnie, zgodnie z rysunkiem poniżej:

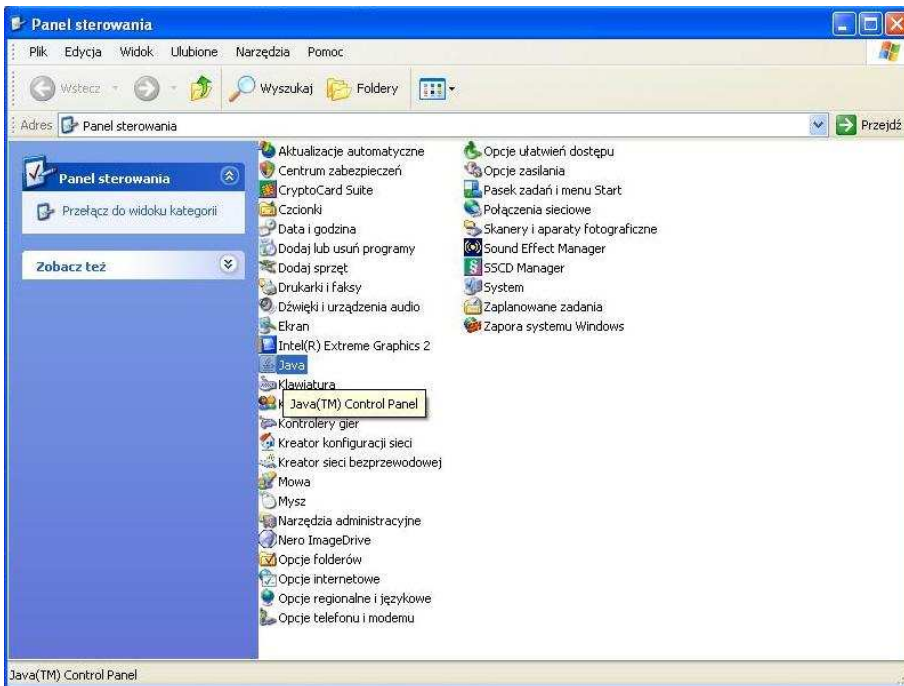
- zaznaczyć opcję – Java (Sun) → Use JRE 1.6.0_03 for <applet> (requires restart)
- odznaczyć (o ile jest zaznaczona) – Microsoft VM → Włączony kompilator Java JIT (wymaga ponownego uruchomienia)

Potwierdzić przyciskiem „Zastosuj” i zamknąć „OK”



Krok 3.

Przejsć do Panelu sterowania (Start -> Ustawienia -> Panel sterowania)



Krok 4.

W Panelu sterowania kliknąć dwukrotnie lewym klawiszem myszy na ikonę „Java”, pojawi się panel sterowania Javy, następnie wybrać zakładkę „Update” i odznaczyć „Check for Updates Automatically”



Następnie potwierdzić „Never Check”



Po wykonaniu powyższej operacji potwierdzić przyciskiem „Apply” i zamknąć „OK”



c) instalacja czytnika kart chipowych

Krok 1.

Aby zainstalować sterownik czytnika kart chipowych GemPC Twin należy ze strony www.kdbs.com.pl:

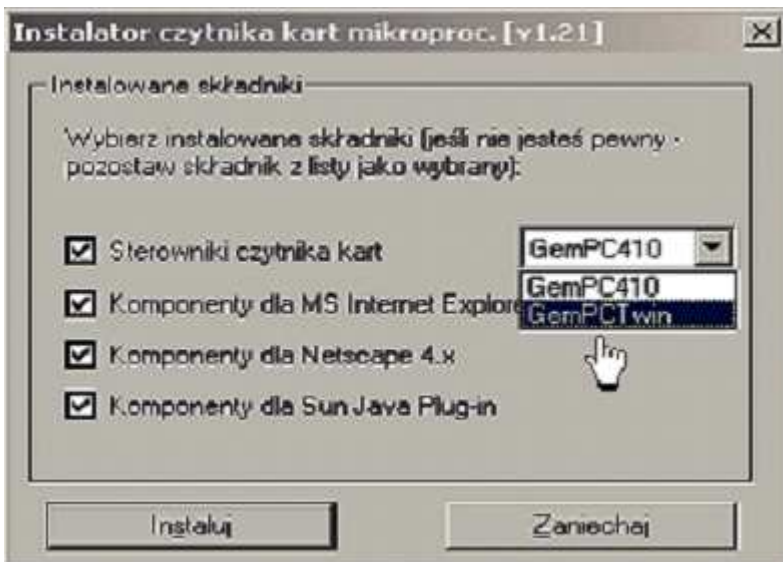
- pobrać plik czytnik.exe (na stronie głównej należy wejść w zakładkę SGBę-kdbs, na dole strony będzie odnośnik do pliku),
- pobrany plik rozpakować odpowiednim programem, np. „WinZip”,
- po rozpakowaniu pliku należy uruchomić plik „setup.exe” z katalogu „czytnik”.

Zaakceptować instalację przyciskiem „Tak”



Krok 2.

Następnie wybrać rodzaj czytnika – zmiana z czytnika GemPC410 na GemPCTwin

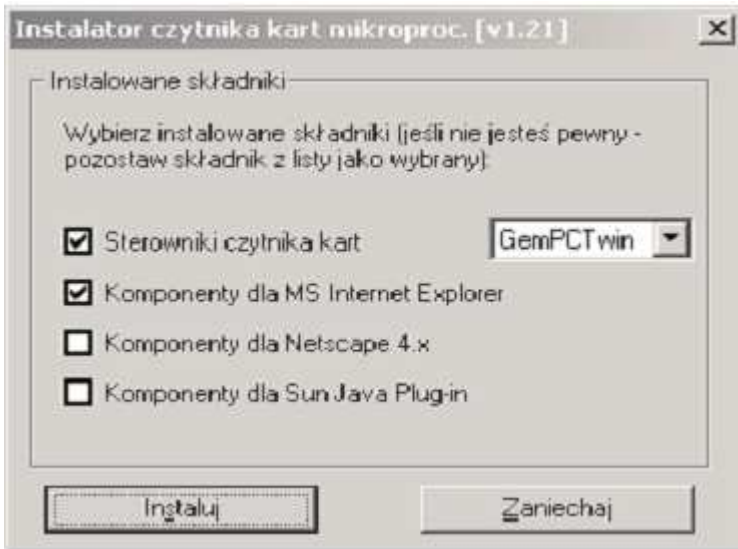


Krok 3.

Następnie odznaczyć:

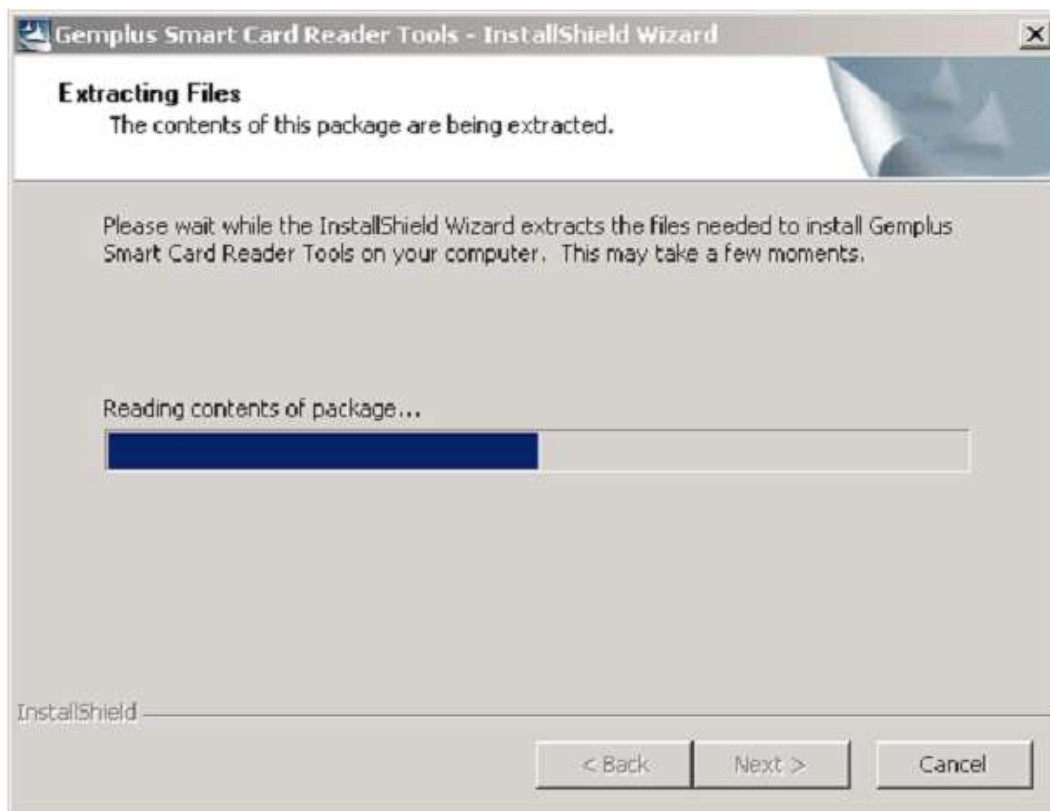
- „Komponenty dla Netscape 4.x”
- „Komponenty dla Sun Java Plug-in”

Zgodnie z ustawieniami na poniższym ekranie należy nacisnąć przycisk „Instaluj”



Krok 4.

Rozpocznie się instalacja sterowników czytnika

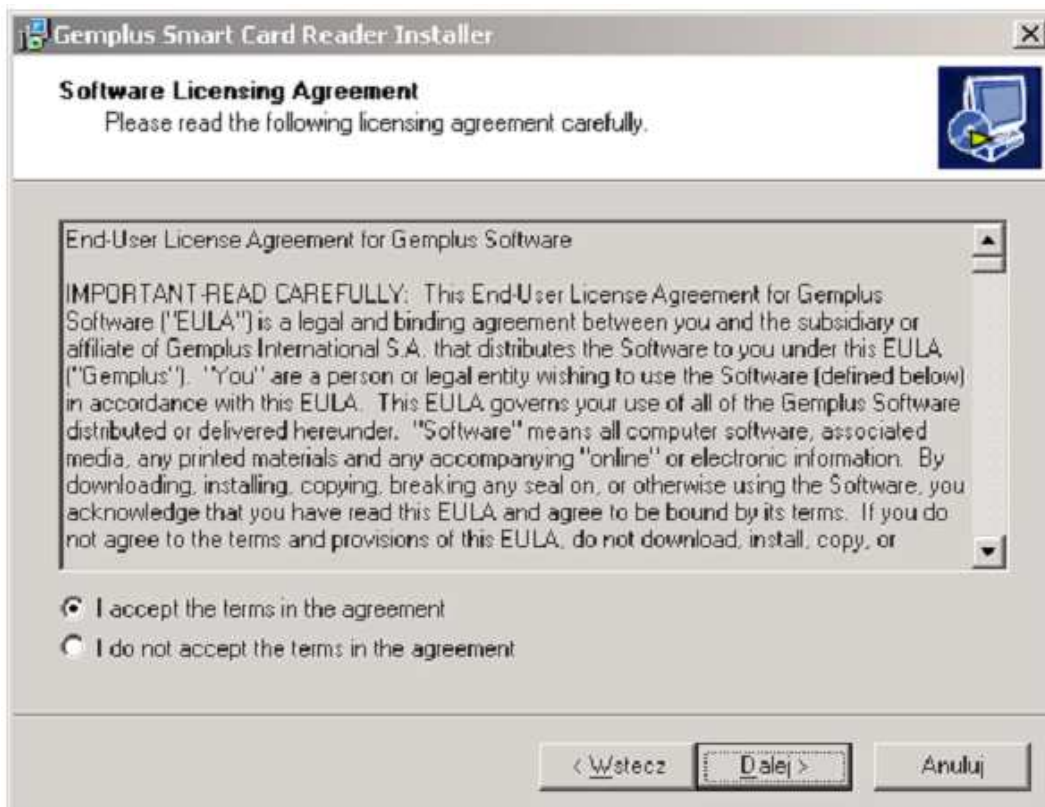


Następnie przejść do następnego kroku instalacji przyciskiem „Dalej”



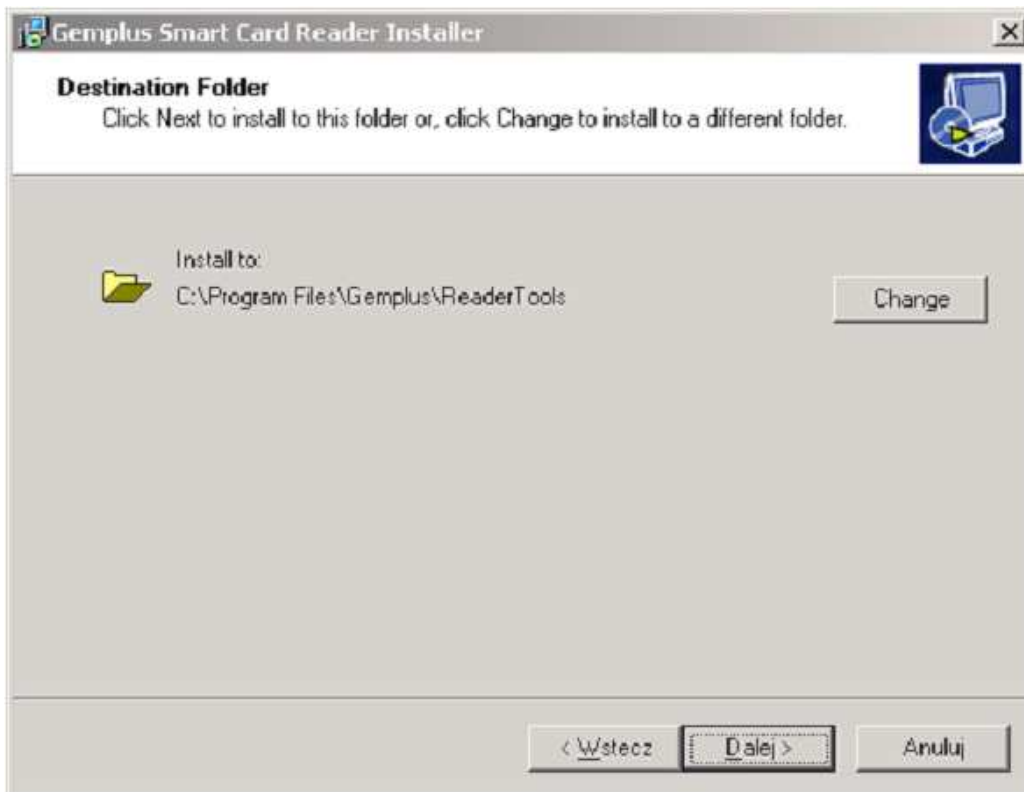
Krok 5.

Zaakceptować umowę licencyjną – zaznaczyć opcję „I accept the terms in the agreement” i potwierdzić przyciskiem „Dalej >”



Krok 6.

Wybrać katalog, w którym będą zainstalowane sterowniki czytniki (zalecane wybranie katalogu domyślnego), potwierdzić przyciskiem „Dalej >”



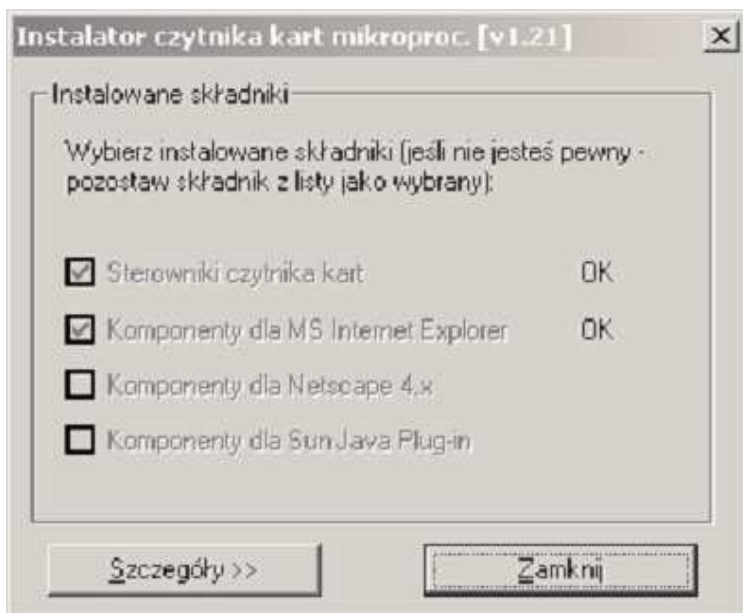
Krok 7.

Zamknąć ekran instalacji czytnika przyciskiem „Zakończ”



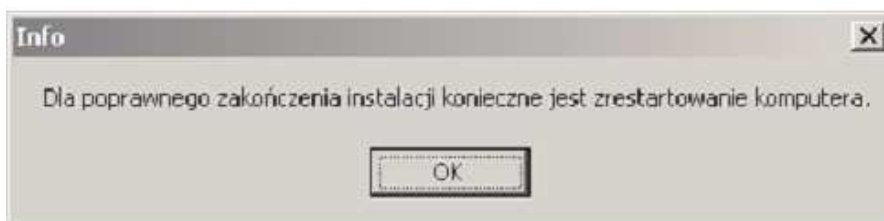
Krok 8.

Zamknąć okienko instalatora przyciskiem „Zamknij”



Krok 9.

Zakończyć instalację przyciskiem „OK”



Krok 10.

Po poprawnym wykonaniu wszystkich powyższych czynności należy uruchomić ponownie komputer, następnie podłączyć czytnik do portu USB.

Krok 11.

W trakcie uruchamiania komputer rozpocznie proces instalacji czytnika



Krok 12.

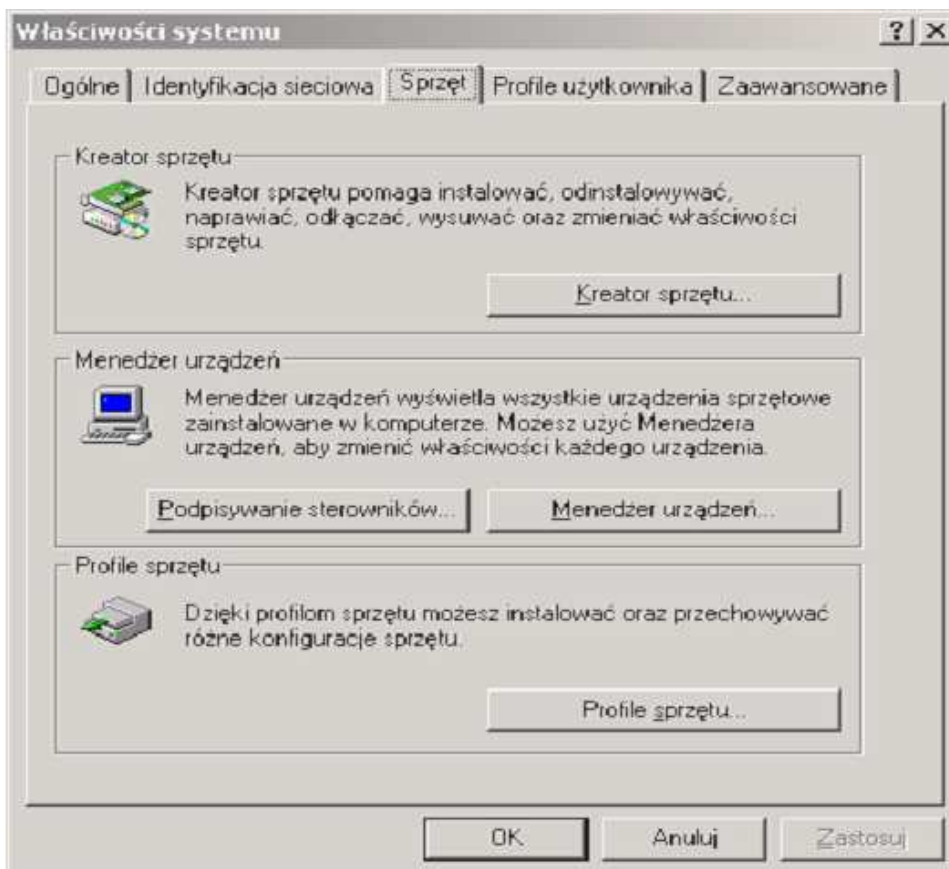
Po poprawnej instalacji zielona dioda umieszczona na czytniku powinna pulsować jednostajnym światłem.

W celu sprawdzenia czy czytnik faktycznie został poprawnie zainstalowany należy: kliknąć prawym klawiszem myszy na ikonie „Mój komputer” znajdującej się na Pulpicie i wybrać opcję „Właściwości”



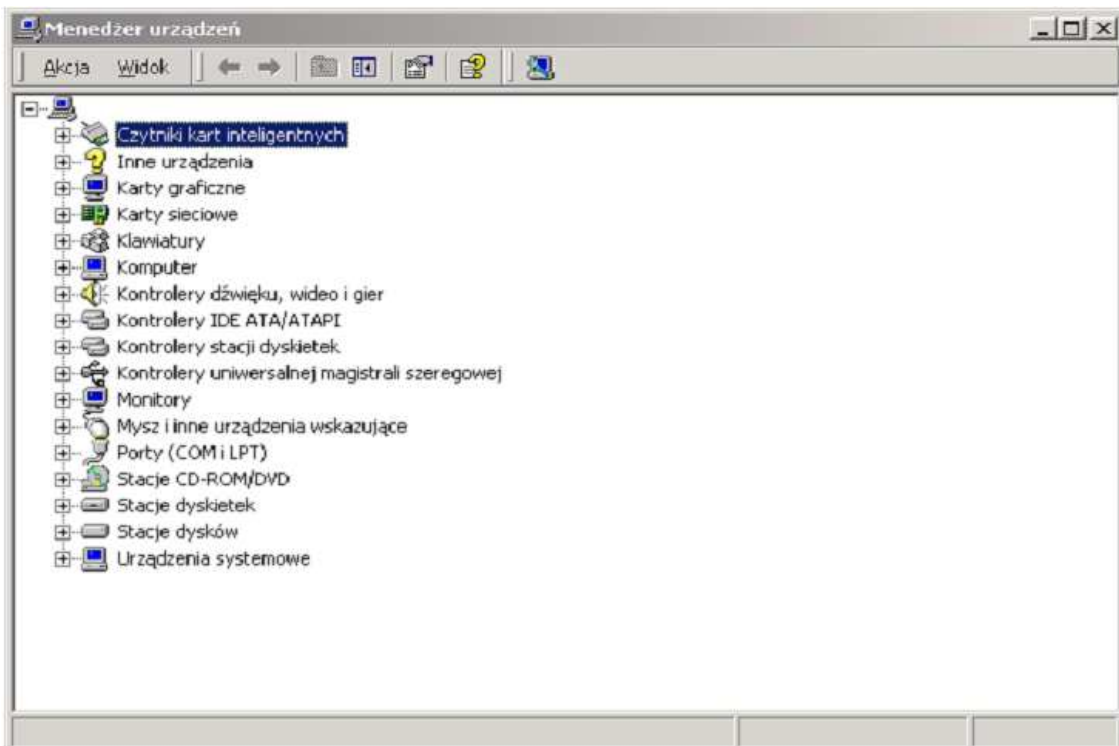
Krok 13.

Przejsć na zakładkę „Sprzęt” i uruchomić „Menadżer urządzeń...”



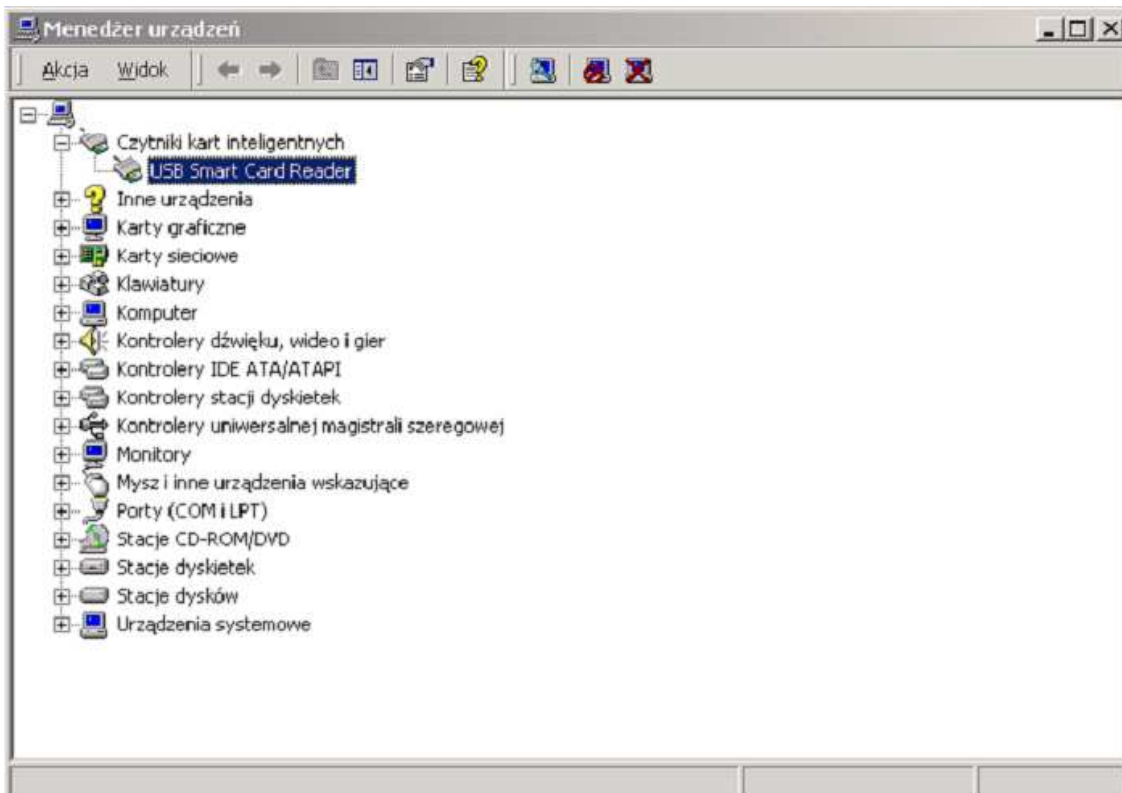
Krok 14.

Rozwinąć grupę „Czytniki kart inteligentnych”



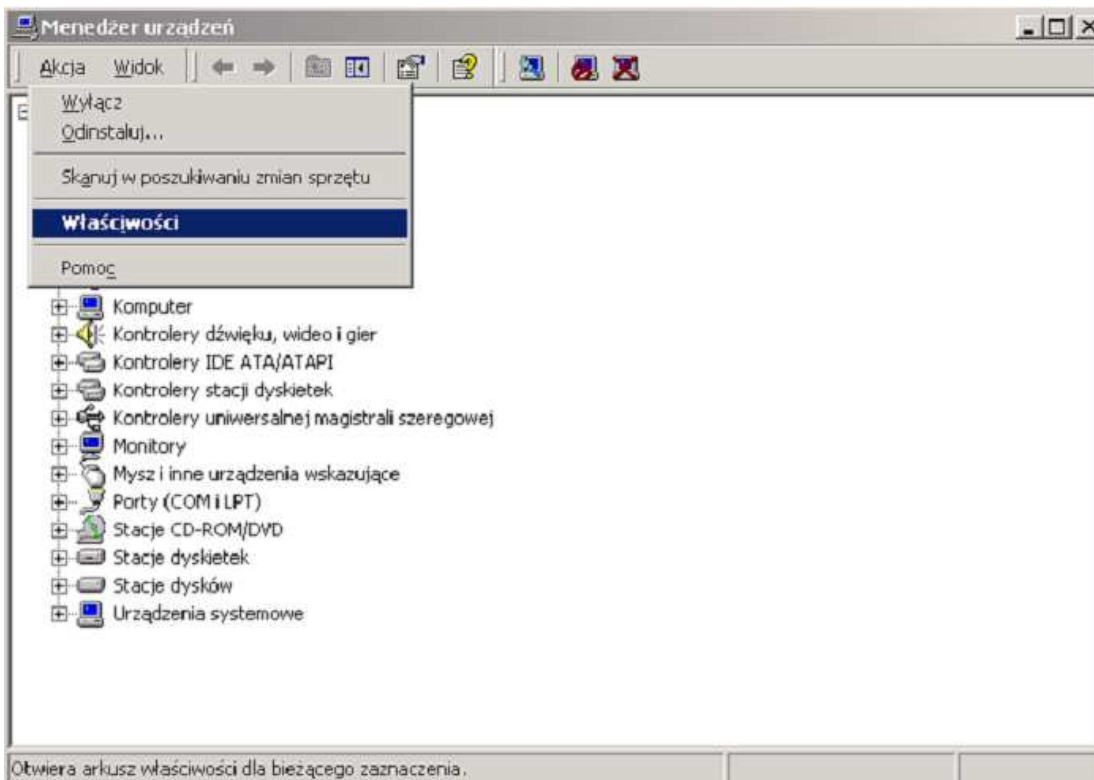
Krok 15.

Zaznaczyć pozycję „USB Smart Card Reader”



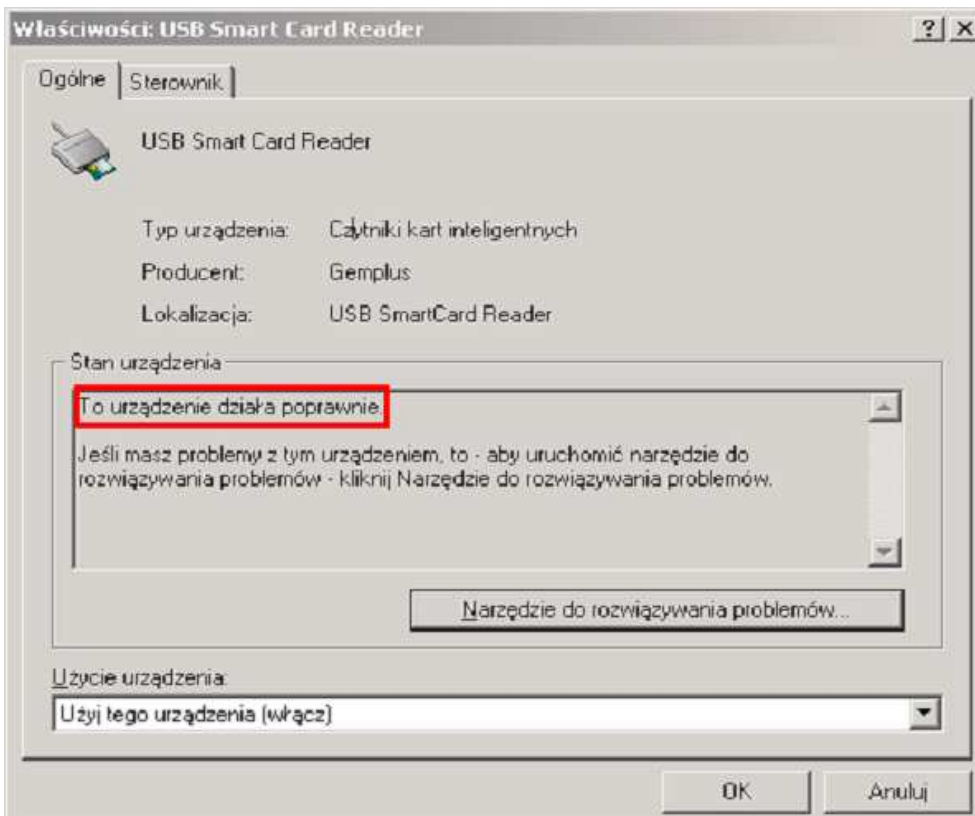
Krok 16.

Z menu „Akcja” wybrać „Właściwości” w celu wyświetlenia informacji o czytniku



Krok 17.

Poniższe ekrany pokazują informacje o poprawnie zainstalowanym urządzeniu. Szczególną uwagę należy zwrócić na zakreśloną na czerwono pozycję.



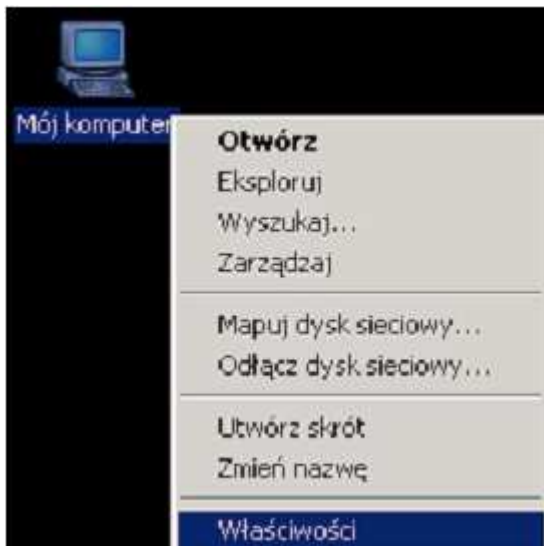


2. Problemy występujące przy instalacji czytnika kart chipowych

a) błędnie zainstalowany sterownik

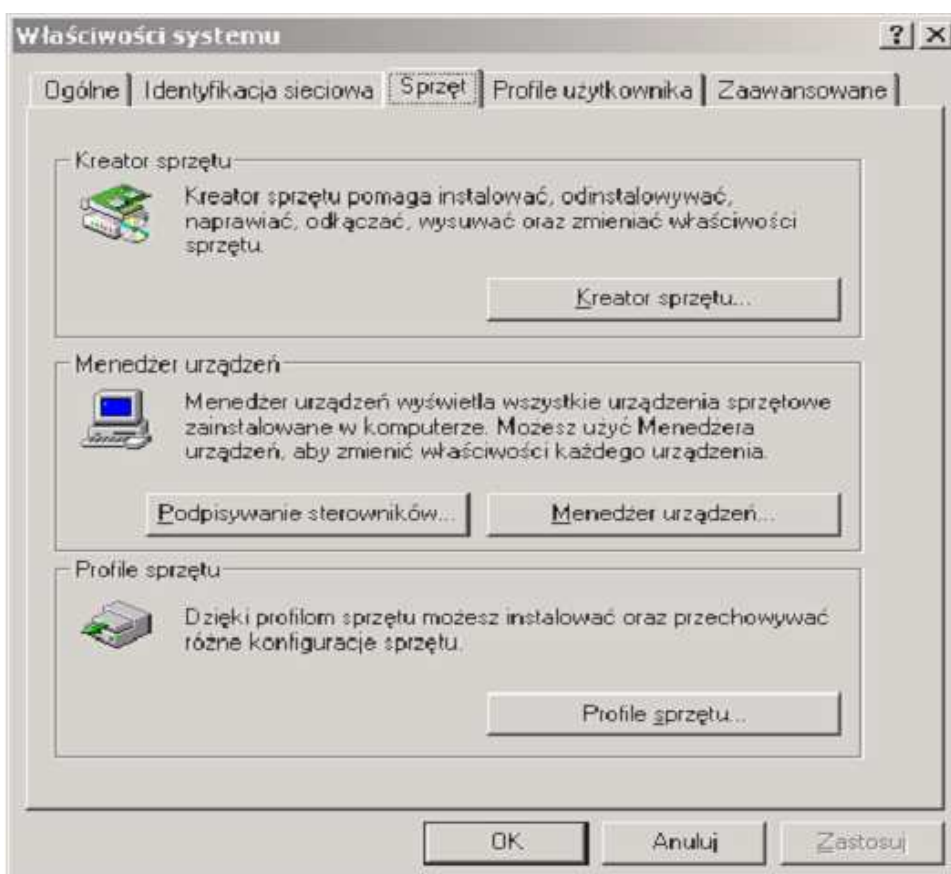
Krok 1.

Kliknąć prawym klawiszem myszy na ikonie „Mój komputer” znajdującej się na Pulpicie i wybrać opcję „Właściwości”



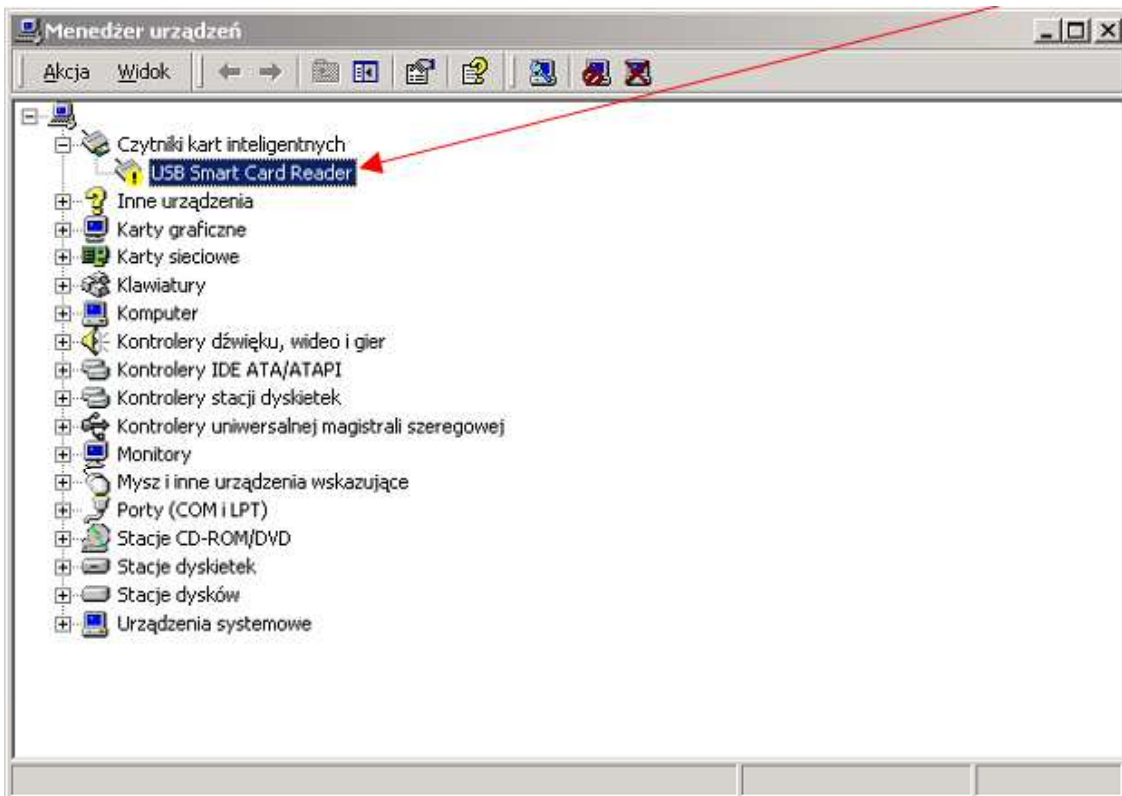
Krok 2.

Przejsć na zakładkę „Sprzęt” i uruchomić „Menedżer urządzeń...”



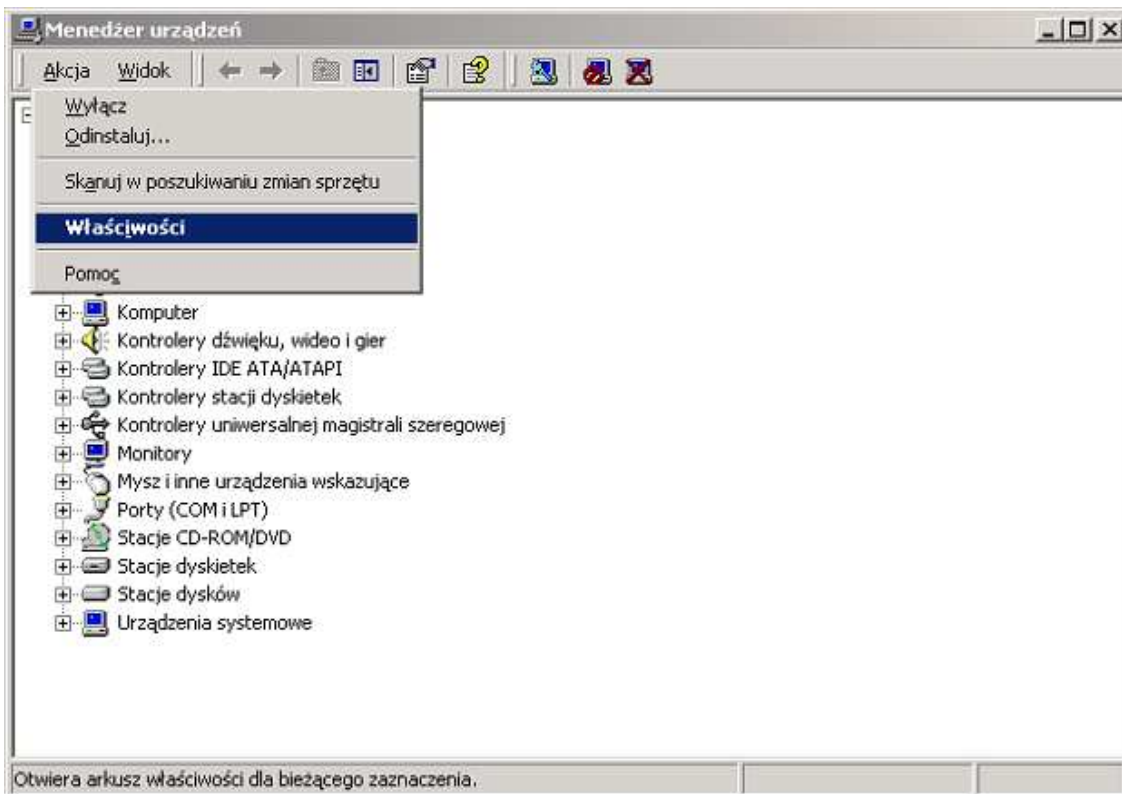
Krok 3.

Na ekranie poniżej system informuje o problemie z czytnikiem (wykrzyknik na żółtym tle)



Krok 4.

W tej sytuacji należy odinstalować i ponownie zainstalować sterownik czytnika. Zaznaczyć pozycję z żółtym znaczkiem, z menu wybrać „Akcja” i „Właściwości”



Krok 5.

Wyświetli się okienko ze szczegółami urządzenia. W czerwonej ramce zaznaczono potwierdzenie informacji o problemie ze sterownikami czytnika.



Krok 6.

Przechodzimy na zakładkę „Sterownik” i naciskamy „Odinstaluj”



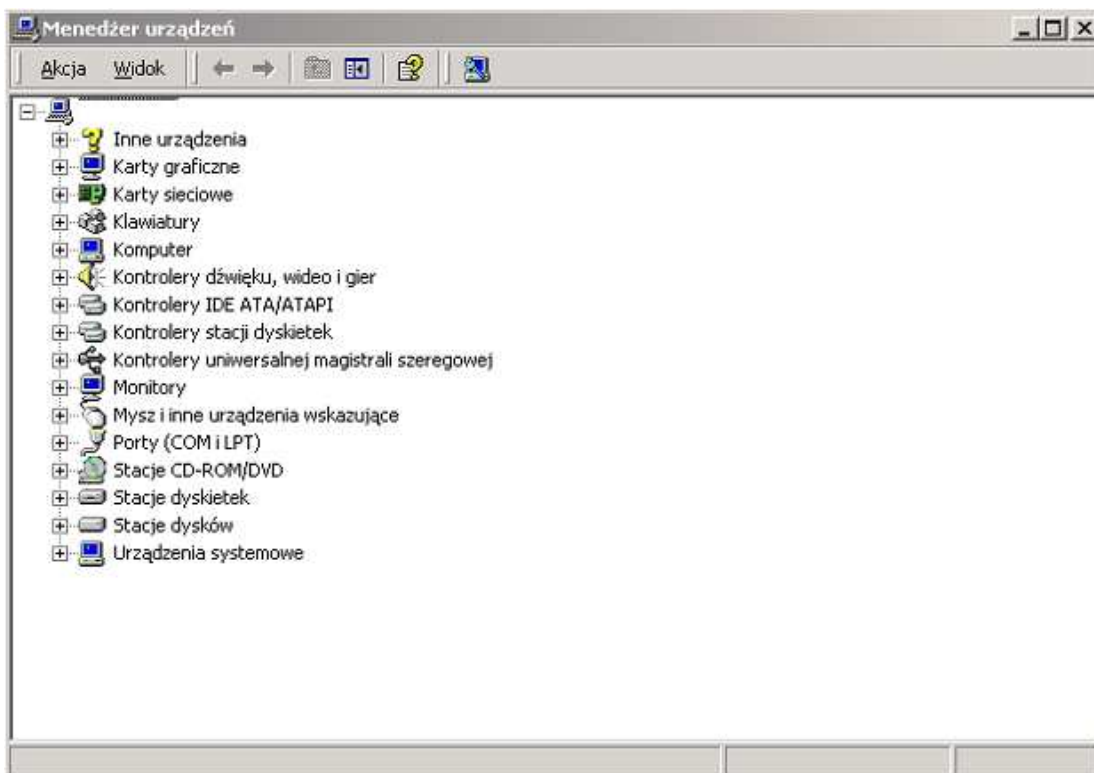
Krok 7.

Potwierdzamy chęć odinstalowania sterownika przyciskiem „OK”



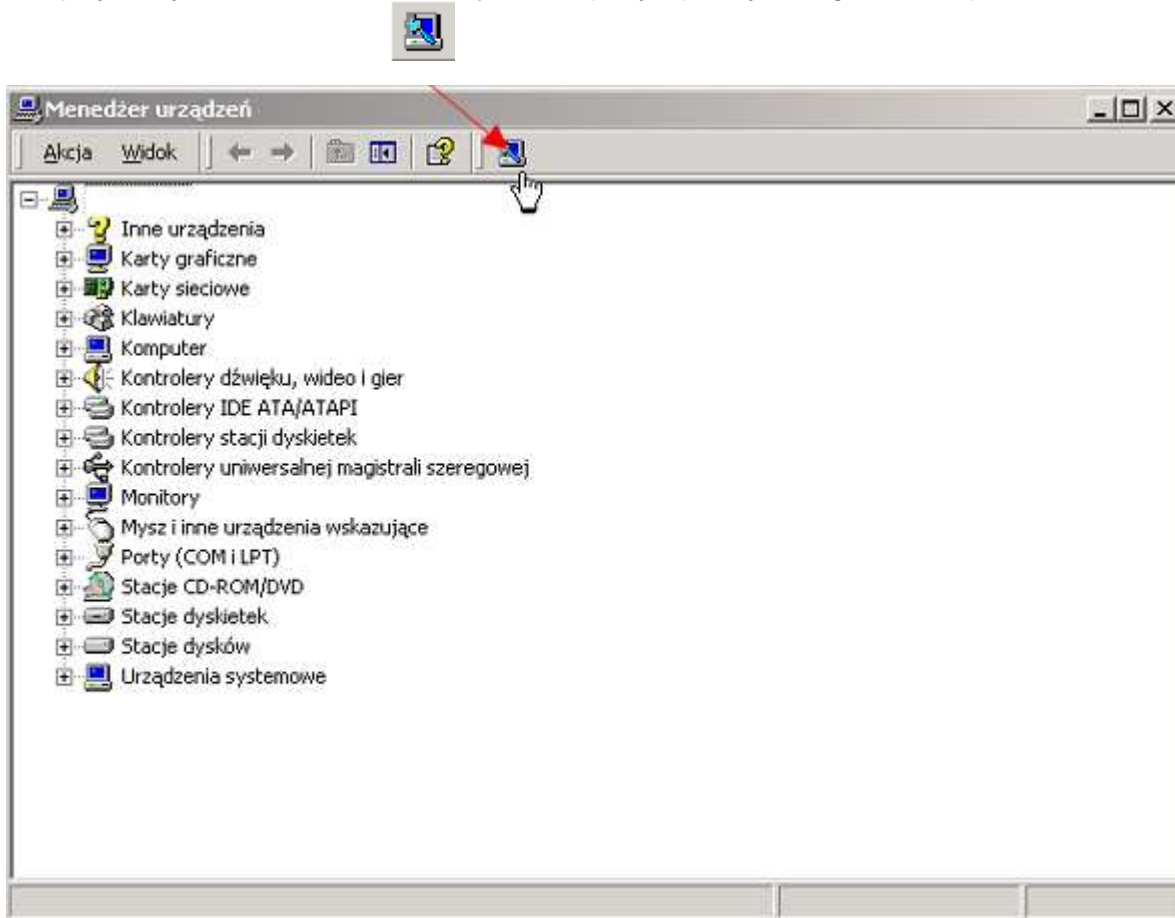
Krok 8.

W tym momencie w systemie nie ma już żadnego czytnika kart chipowych. Wracamy do „Menedżera urządzeń”



Krok 9.

Teraz należy ponownie dodać czytnik kart chipowych do systemu, aby to zrobić wystarczy kliknąć skrajną ikonę, która uruchamia wykrywanie sprzętu podłączonego do komputera.

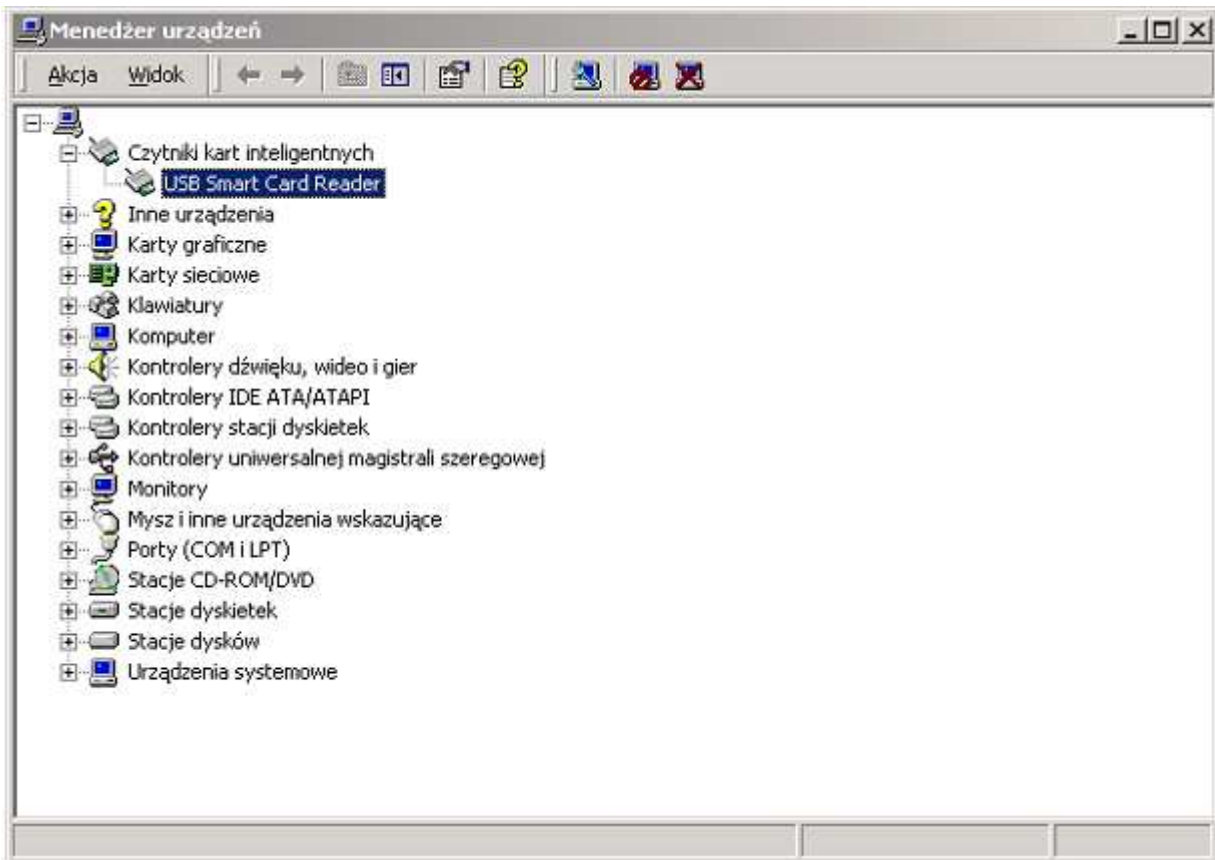


Następnie powinien ukazać się poniższy rysunek



Krok 10.

Po ponownej instalacji ekran powinien wyglądać jak poniżej a dioda umieszczona na czytniku powinna pulsować jednostajnym zielonym światłem



b) komputer nie rozpoznaje poprawnie czytnika

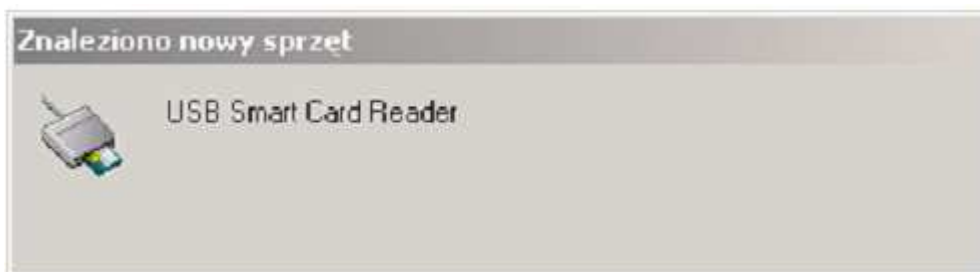
Krok 1.

Czytnik kart chipowych pulsuje diodą jednak nie jest to pulsowanie rytmiczne, a komputer nie rozpoznaje poprawnie podłączonego czytnika.

Należy odinstalować czytnik postępując podobnie jak w podpunkcie a) błędnie zainstalowany sterownik.

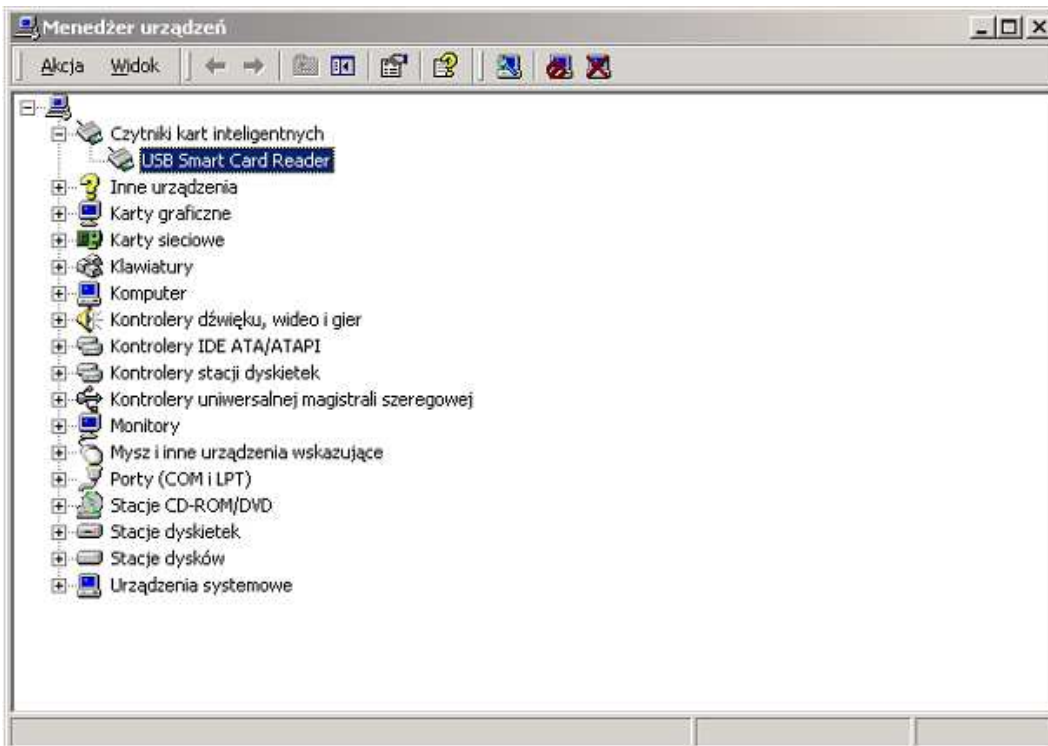
Następnie należy wyjąć końcówkę kabla po stronie czytnika i ponownie włożyć.

Po tych czynnościach komputer powinien rozpocząć proces dodawania czytnika do systemu.



Krok 2.

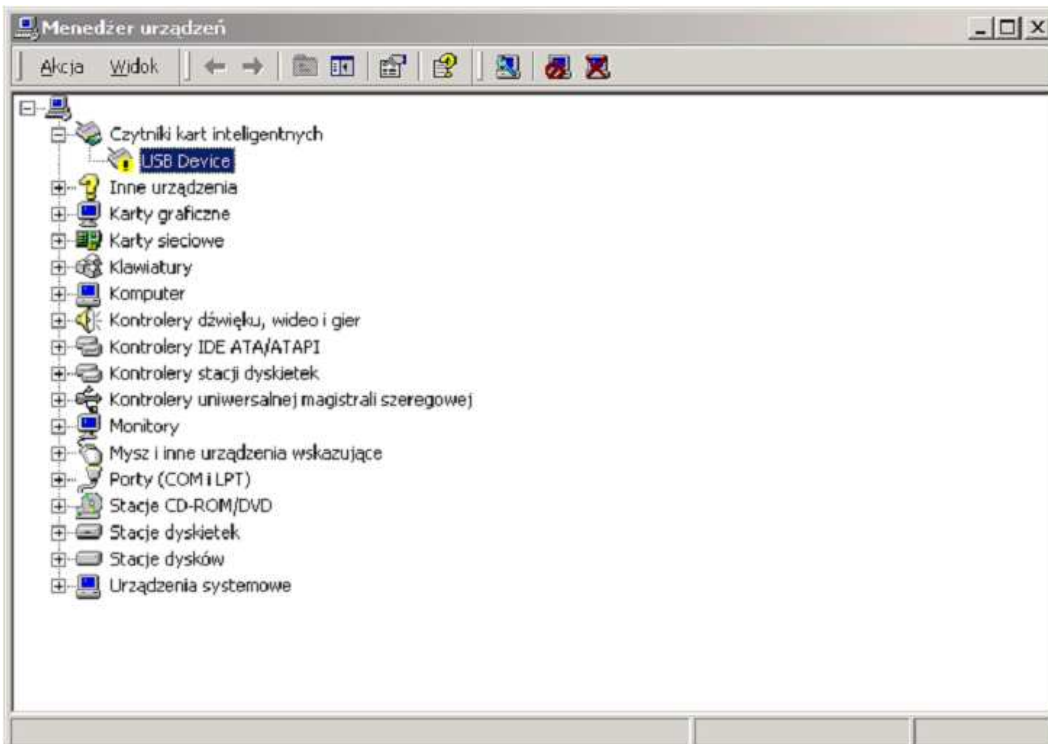
Dla sprawdzenia można ponownie uruchomić „Menedżera urządzeń”



c) czytnik został podłączony przed instalacją sterowników

Krok 1.

Jeśli czytnik został podłączony przed zainstalowaniem sterowników komputer podłączy urządzenie, jednak **nie zostanie ono poprawnie skonfigurowane**.



Krok 2.

W takim wypadku należy: odłączyć czytnik z portu USB, odinstalować czytnik (postępując jak w podpunkcie a) błędnie zainstalowany sterownik), a następnie przeprowadzić instalację sterowników (część 1. Instalacja oprogramowania Java Sun Microsystems oraz czytnika GemPC, podpunkt c) instalacja czytnika kart chipowych). Po poprawnie przeprowadzonej instalacji należy wyłączyć komputer, podłączyć czytnik do portu USB, a następnie włączyć komputer. Nastąpi wówczas proces dodawania urządzenia do komputera.



Krok 3.

W efekcie powinniśmy w „Menedżerze urządzeń” mieć poprawnie rozpoznany czytnik, a zielona dioda umieszczona na czytniku powinna pulsować jednostajnym światłem.

